



Chambre Régionale  
économie  
sociale et  
solidaire

Provence-Alpes-Côte d'Azur



# RAPPORT D'ACTIVITES



2015



## **SOMMAIRE**

<b>LE MOT DU PRESIDENT</b>	<b>3</b>
<b>LA CHAMBRE RÉGIONALE DE L'ÉCONOMIE SOCIALE ET SOLIDAIRE</b>	<b>3</b>
- NOS MISSIONS	4
- NOS METIERS	4
- NOTRE BUDGET 2015	5
<b>REPRESENTER ET DEFENDRE LES INTERETS DES ENTREPRISES DE L'ESS</b>	<b>6</b>
<b>DEVELOPPER DES DYNAMIQUES PARTENARIALES ET LA CONNAISSANCE DU SECTEUR</b>	<b>7</b>
<b>CONSOLIDER ET DEVELOPPER LES ENTREPRISES DE L'ESS</b>	<b>11</b>
<b>DEVELOPPER DES COOPERATIONS ET RENFORCEMENT DES OPPORTUNITES D'AFFAIRES</b>	<b>14</b>
<b>ACCOMPAGNER LE MANAGEMENT DES COMPETENCES DES ENTREPRISES DE L'ESS</b>	<b>16</b>
<b>PROMOUVOIR ET INFORMER SUR L'ESS</b>	<b>19</b>
<b>PARTENAIRES DE L'ANNEE 2015</b>	<b>21</b>
L'EQUIPE SALARIEE DE LA CRESS PACA	22
LE CONSEIL D'ADMINISTRATION 2015	22



Denis Philippe

Président de la CRESS PACA

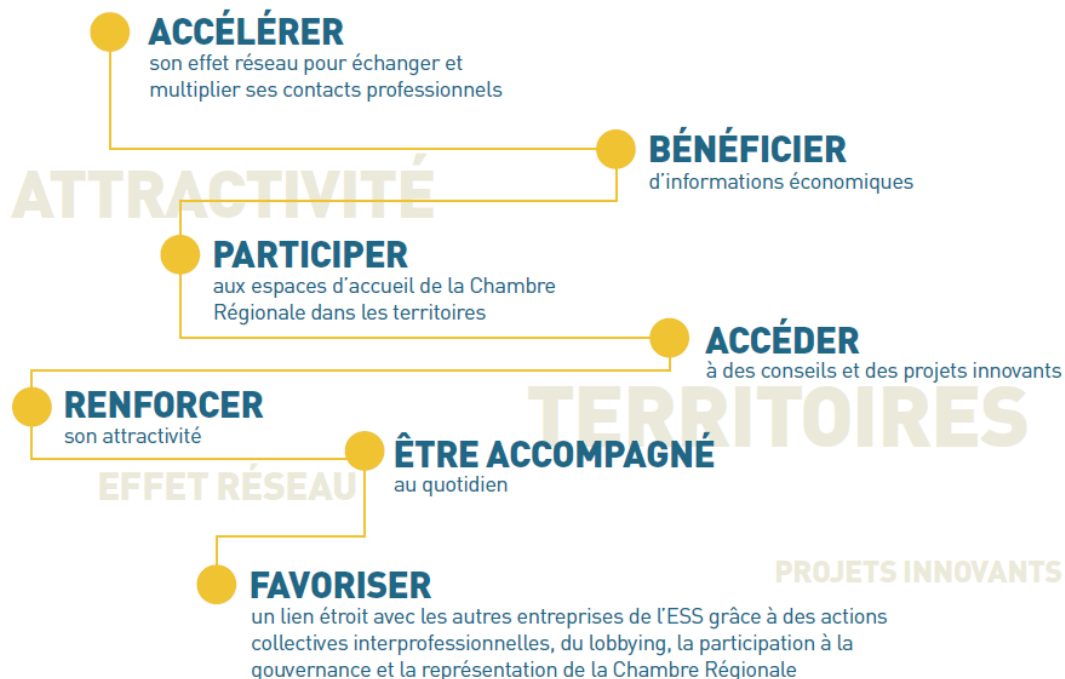
« *Etre acteur du changement de croissance de nos entreprises* »

Notre Chambre Régionale des entreprises de l'économie sociale et solidaire a bénéficié d'une loi cadre sur l'ESS qui lui a donnée une reconnaissance institutionnelle supplémentaire. La signature de notre convention d'agrément le 9 octobre 2015 par l'Etat et la Région a consacré ce renforcement de notre capacité représentative.

Mais cette reconnaissance légale doit s'appuyer sur la force de la légitimité donnée par les acteurs que nous représentons. Conquérir cette légitimité nécessitait de retrouver une capacité d'agir. Le changement de modèle économique de la CRESS en 2015, par l'ingénierie d'une offre de services payants (EKOSENS, SOEKO) et par la reconstitution de notre haut de bilan (Emission des Titres Associatifs) sont les deux marqueurs d'une dynamique renouvelée.

Changer de dimension c'est maintenant d'une part augmenter le nombre d'entreprises adhérentes à la Chambre Régionale et c'est d'autre part faire de la Chambre Régionale un véritable partenaire économique des entreprises qu'elle réunit. Cette faculté à se moderniser et à se renforcer doit passer par une unique obsession : servir le changement de croissance de nos entreprises de l'Economie Sociale et Solidaire pour impacter encore davantage le modèle de croissance de nos territoires.

Les défis sont nombreux. Ensemble nous serons efficaces ! Ensemble nous réussirons !



# Nos missions ★

déployées par domaine d'expertise

1

## Représenter les spécificités de l'entrepreneuriat privé collectif à lucrativité limitée

→ Contribuer à l'élaboration des politiques publiques et œuvrer pour la défense des intérêts des entreprises d'ESS  
→ Constituer un interlocuteur de confiance entre les pouvoirs publics et les entreprises d'ESS

2

## Promouvoir et informer de la réalité de l'ESS

→ Animer différents supports d'information et éditer des publications  
→ Caractériser, faire reconnaître et favoriser l'innovation sociale comme levier de développement

3

## Consolider et développer les entreprises de l'ESS

→ Appuyer de façon opérationnelle outillée et ciblée  
→ Favoriser les coopérations économiques et l'ingénierie de projets partenariaux

4

## Faire progresser la qualité de l'emploi

→ Développer le Mécénat et le Bénévolat de compétences comme solution de développement de l'entreprise  
→ Favoriser l'intégration de la culture ESS dans tous les cursus formateurs

# Nos métiers +

Les métiers servent le projet de la CRESS de manière transversale

## ANIMER

La CRESS PACA en collaboration avec ses adhérents active une dynamique de mise en réseau des acteurs parties prenantes du développement de l'ESS



## INFORMER

La CRESS PACA anime différents supports d'information, édite des publications et participe ou organise des événements dédiés à l'ESS

## ACCOMPAGNER

La CRESS PACA propose des appuis opérationnels outillés et ciblés pour consolider le développement économique et social des entreprises



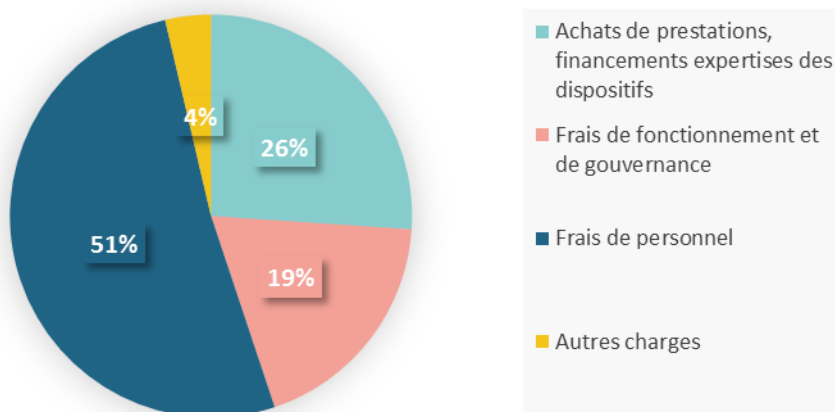
## EXPÉRIMENTER

La CRESS PACA favorise l'émergence de nouveaux projets de soutien à l'ESS dans le cadre d'expérimentations partenariales

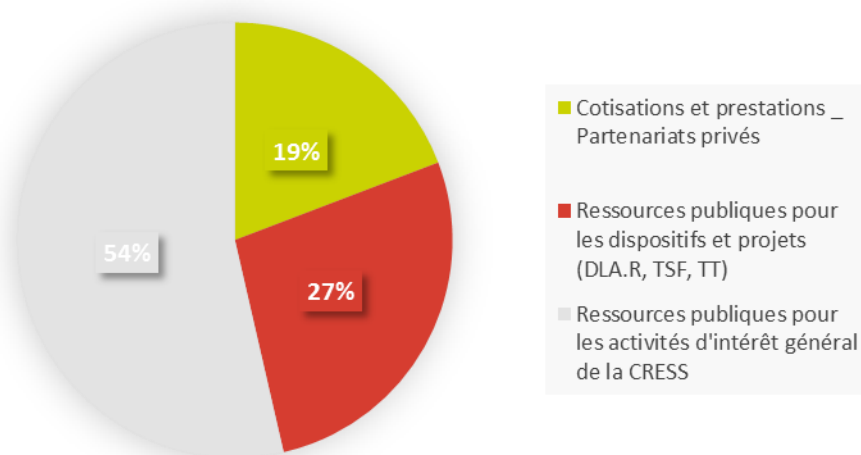
# NOTRE BUDGET 2015



## Dépenses 2015



## Ressources 2015



### Un nouveau modèle économique pour mieux répondre aux enjeux des entreprises de l'ESS

Dans le respect de sa gouvernance confédérale, la CRESS PACA a engagé pendant cette année 2015 une réforme structurelle de son projet qui a permis une participation de ses « grands comptes adhérents » à sa recapitalisation (émission de 500 000€ d'obligations associatives sous forme de titres associatifs), le déploiement de la marque EKOSSENS (plateforme de services à destination des entreprises de 3 à 50 salariés) et la préparation du lancement d'une campagne d'adhésion directe (objectif de 250 adhésions en 2016) des entreprises de l'ESS. Le projet voté par le Conseil d'administration de la Chambre Régionale est de transformer en 7 ans (durée de l'émission des titres associatifs) son modèle économique sur la base d'une consolidation de ses ressources sur trois tiers : 1/3 de ventes de services pour apporter des solutions de développement aux entreprises d'ESS, 1/3 de subventions publiques pour ses missions d'intérêt général, 1/3 d'adhésions des entreprises de l'ESS pour ses missions de représentation et de promotion.

# REPRESENTER ET DEFENDRE

## LES INTERETS DES ENTREPRISES DE L'ESS



### Une gouvernance active

La fonction politique de la Chambre Régionale se nourrit de l'intensité de sa gouvernance et de l'enrichissement de la réflexion et des axes stratégiques définis par ses membres. Ainsi au cours de l'année 2015, ce sont plus de 25 réunions des instances qui se sont tenues (Assemblée Générale, Conseils d'Administration, Comités de Direction, Bureaux, Séminaires internes).



### Un interlocuteur unique

La prise en compte de la Chambre Régionale par les acteurs de la vie publique locale passe par l'organisation d'actions de représentations au sein de différentes instances de la région Provence-Alpes-Côte d'Azur. L'occupation de ces différents postes permet de construire des relations politiques et d'associer la Chambre Régionale dans des implications stratégiques.

La CRESS demandera, encore et toujours, à être invitée aux manifestations et aux concertations au même titre que les autres chambres consulaires, compte tenu de sa représentativité.

L'année 2015 aura été marquée par deux faits significatifs :

- Mutualiser les ressources et les compétences
- Coopérer, coordonner et collaborer
- Réunir, communiquer et valoriser
- Argumenter, influencer et représenter

- La signature de la convention d'agrément Etat, Région et CRESS PACA
- La pleine reconnaissance par la Région de la qualité d'Organisation Représentative de la CRESS PACA, en tant que représentant des forces économiques de l'ESS

### Contribution aux espaces d'animation territoriale

La CRESS PACA est membre du **CESER** (3 sièges dans le 3ème collège), du **Conseil Scientifique du SRADDT**, du **CDC 13**, du **Comité de suivi inter fonds PO FEDER/FSE/FEADER 2014-2020** (catégorie « Organismes consulaires »), du **Comité d'Appui Starter de la couveuse Intermade**, de **PACA Emergence** (Comité d'engagement), de **CEDRE** – (Comité d'engagement), etc.

La CRESS PACA est associée aux consultations de la **DIIESES**, les ateliers du **SRDEII**, de **CREER**, du **CREFOP**, etc.

### Une implication au national

La CRESS PACA, membre du **CNCRES**, a participé à tous les chantiers structurant de l'année 2015 au niveau de l'inter-réseau du **CNCRES** : concernant l'harmonisation des statuts des CRESS, la définition d'un socle de missions commun dans tous les territoires, les commissions mixtes, etc.



Expertise  
CRESS

40 Participants au séminaire 1000 Heures de bénévolat

# DEVELOPPER DES DYNAMIQUES PARTENARIALES ET LA CONNAISSANCE DU SECTEUR



## Mesurer et apporter une expertise

Les travaux de l'Observatoire Régional permettent d'apporter des informations quantitatives et qualitatives sur l'ESS, de proposer une meilleure visibilité et lisibilité des évolutions du secteur et de mettre à disposition des analyses, outils, questionnements destinés à favoriser la prise de décision.



## Les apports en connaissances de l'année 2015

L'Observatoire Régional continue ses investigations et la valorisation de ces dernières à travers différentes lignes éditoriales.

L'Observatoire a abordé diverses thématiques telles que le renouvellement générationnel, les rémunérations, l'action sociale et médico-sociale, la santé, l'entrepreneuriat culturel, les relations aux financements des entreprises de l'ESS, les pratiques de management dans les services à la personne.

## Le Conseil Scientifique de l'Observatoire

Le Conseil Scientifique de l'Observatoire Régional de l'ESS a renouvelé sa présidence en la personne de Nadine Richez-Battesti (LEST-CNRS). Ses axes de travail ont été pour cette année 2015 : 1. La thématique de la gouvernance comme sujet commun de réflexion 2. Les enjeux de l'ESS en région, en France et à l'échelle européenne (Loi ESS, derniers chiffres ESS, étude européenne Third Sector Impact) 3. L'Ouverture de la Chaire Euro-méditerranéenne de l'ESS.



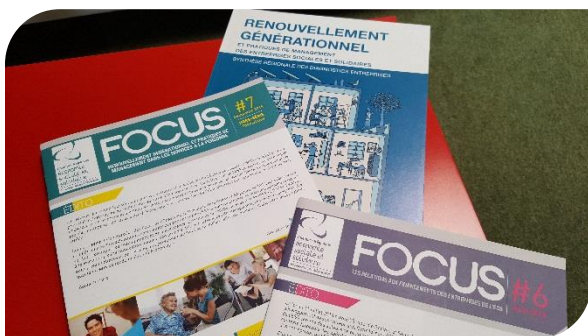
- Collecte, traitement et analyse de données statistiques
- Publications d'analyses et d'informations
- Etudes quantitatives et qualitatives
- Recherche et développement



13 Publications  
ESS

4 Collections  
régionales

8 Thématiques  
et filières



### **Le soutien au réseau des Observatoires de l'ESS en France**

La CRESS PACA participe et co-organise les groupes de travail inter-Observatoire. En 2015, ces derniers ont porté sur la qualité de vie au travail, les nouvelles économies émergentes, l'analyse des financements dans l'ESS, l'identification d'opportunités de coopérations/mutualisations, la commande de données commune, etc.

La Chambre Régionale a apporté un appui à l'Observatoire National de l'ESS dans sa relation avec la Direction Nationale de l'INSEE notamment sur la mise en place de la tenue des listes des entreprises de l'ESS (Loi 07.2014), et l'animation de relations partenariales (Centre de Ressources DLA Financement, Chorum CIDES, etc.).

### **Favoriser les rencontres professionnelles**

Afin de trouver les moyens de répondre aux enjeux transversaux des familles qui composent la Chambre Régionale, il est proposé chaque année l'organisation de journées de travail.



### **L'atelier logement et habitat**

Les 3<sup>èmes</sup> rencontres professionnelles interrégionales co-organisées avec la CRESS Languedoc-Roussillon et la MACIF Provence Méditerranée, ont rassemblé 41 organisations et entreprises du secteur du logement social.

Les organisateurs ont souhaité mettre en lumière les initiatives co-portées par les bailleurs et les entreprises de l'ESS, répondant à des préoccupations centrales pour l'ensemble des citoyens : mixité et inclusion sociales, emploi, etc.

Enfin, 135 échanges qualifiés ont été organisés à travers des « rencontres flash ».



## Culture et ESS, ça bouge !

110 professionnels de différentes disciplines du secteur culturel (art et spectacle vivant, enseignement culturel, arts visuels, etc.) se sont réunis le 5 novembre, pour cet atelier co-organisé avec les Têtes de l'Art, Pour la Solidarité, SMartFr, Aix Marseille Université en partenariat avec l'ARCADE. La matinée a porté sur les enjeux du secteur culturel et de la rencontre avec l'ESS, l'entrepreneuriat social, et la restitution d'un travail d'enquête. Enfin des rencontres thématiques ont été organisées sur la gouvernance, les réseaux, les outils financiers et les dispositifs d'accompagnement.



## Les entreprises de l'ESS, actrices de la solidarité intergénérationnelle

Co-organisé par la CRESS PACA et la Mutualité Française PACA, cet atelier a permis de partager les constats sur le renouvellement générationnel à l'œuvre dans les gouvernances et de définir des pistes d'actions communes à toutes les familles de l'ESS pour anticiper les départs et attirer de nouvelles vocations chez les jeunes : le statut de l'élu(e), formaliser un guide d'accueil, mobiliser la formation, etc.

## L'appui des acteurs sur les territoires

Fortement ancrées sur nos territoires, les structures de l'économie sociale et solidaire représentent un gisement conséquent d'emplois et d'activités qui renforcent les liens sociaux et l'attractivité territoriale.

La mise en réseau de ces structures permet de développer les interconnaissances entre acteurs de l'économie sociale et solidaire du territoire afin de favoriser le développement de leurs échanges économiques et d'impulser de nouveaux projets de territoire.

Cette structuration en réseau constitue par ailleurs le moyen permettant d'accéder à une relation plus développée avec les collectivités locales et les décideurs locaux.



- Connaissance de l'entreprise et de ses besoins
- Conduire des diagnostics thématiques
- Mobiliser des parties prenantes différentes
- Analyser et outiller des pratiques professionnelles

Expertise  
CRESS

170 participant-e-s aux ateliers

42 heures d'animations d'échanges de pratiques



### L'animation inter-CLDESS

La CRESS PACA a mis en œuvre des appuis méthodologiques et techniques facilitant les stratégies de développement économique territorial dédiées à l'ESS, à travers des rencontres entre chefs de projet CLDESS sur l'exercice de leur fonction et la consolidation de leur réseau d'acteurs.

Ces rencontres ont contribué à l'amélioration de leurs compétences en favorisant l'échange d'expériences et de pratiques pour le déploiement des Contrats Locaux de Développement de l'ESS.

### Deux nouveaux PTCE lauréat en PACA

La région Provence-Alpes-Côte d'Azur compte 4 PTCE labellisés.

- PTCE « Eco-construction », coordonné par l'association Comité d'expansion 05 – Comité de bassin d'emploi de Gap (Gap – 05)
- PTCE « RE-SOURCES, Pôle de gestion des déchets et de développement environnemental des Alpilles », coordonné par l'association RE-SOURCES (St-Rémy de Provence – 13)
- PTCE « Matières et couleurs du Lubéron », coordonné par OKHRA (Roussillon – 84)
- PTCE « Bou'Sol », coordonné par la SCIC du même nom (Marseille – 13)

Par ailleurs, d'autres démarches de coopération et de mutualisation sont en œuvre sur l'ensemble du territoire régional (culture et patrimoines, déchets – développement durable, artisanat culture et restauration, silver economy, énergie, IAE et réparation navale).



- Concevoir, formaliser et conduire un programme d'animation
- Analyse stratégique du développement territorial de l'ESS : Forces/ Faiblesses
- Identification des ressources à valoriser
- Identification et implication des acteurs





# CONSOLIDER ET DEVELOPPER LES ENTREPRISES DE L'ESS

## Rencontre de l'écosystème de l'entrepreneuriat social européen

La CRESS PACA a organisé le « Carrefour européen des bonnes pratiques de l'entrepreneuriat social », (avril 2015, Villa Méditerranée, Marseille).

Ces deux journées qui ont réuni plus de 120 participant-e-s, ont permis de partager l'expertise d'acteurs institutionnels de premier plan (Commission européenne, Chambre française de l'ESS, Ministère du Travail, de l'Emploi et de l'ESS du Luxembourg, etc.) et l'expérience d'acteurs de terrain (italiens, belges, luxembourgeois, anglais, espagnols porteurs de projets innovants).



Enfin, une cinquantaine de RDV privilégiés ont été organisés entre les acteurs régionaux et les partenaires européens et euro-méditerranéens.

## La mise en œuvre d'une veille active

La Chambre Régionale déploie une veille et un relais d'informations sur les appels à projet européens, les actualités des fonds structurels, la réglementation, les informations politiques de la Commission européenne, du Parlement européen, etc.

La CRESS PACA a participé à des événements dédiés aux fonds structurels et accompagné directement des entreprises adhérentes dans la réponse à des opportunités sur des fonds européens.

## Le Groupe de travail « Fondations »

Le Groupe Fondations de la CRESS PACA s'est réuni dans une perspective d'élargissement du groupe de travail à toutes les fondations redistributives existantes en PACA de manière à gagner en représentativité. Parmi les perspectives de travail du groupe ont été évoquées l'actualisation de l'annuaire des fondations, le partenariat avec le Marathon ProBono, le renforcement des logiques d'accompagnement et de suivi des projets soutenus en commun.

La Chambre Régionale a assuré le relais des appels à projets des fondations : Adrea, Fondation de France, du Crédit Coopératif, La Bonne Jeanne, Fonds de dotation IDEO, Fonds Impact Coopératif, Fondation du Crédit Mutuel, Vinci, Médéric Alzheimer, MUTAC sous l'égide de la Fondation de l'Avenir, Fonds pour le Développement de la Vie Associative.



## Le développement et l'accompagnement des initiatives économiques

La Chambre Régionale dans le respect de son principe de subsidiarité à l'égard de ses composantes est gestionnaire ou partenaire de dispositifs des politiques publiques de l'État et/ ou des collectivités territoriales. Ces dispositifs appuient les entreprises de l'ESS dans leur développement.



### L'AREESS

L'Accompagnement Régional des Entreprises de l'Économie Sociale et Solidaire (AREESS) est un dispositif de marché public régional qui permet de créer des parcours d'accompagnement pour des entreprises de l'ESS en développement (changement d'échelle ou coopération économique stratégique) ou en difficulté.

La CRESS PACA a remporté le lot 4 du marché de l'AREESS pour la mise en œuvre du Centre Régional d'Expertise et d'Animation (CREA).



### L'ARII

La Chambre Régionale et l'Agence Régionale pour l'Innovation et l'Internationalisation des Entreprises ont signé un partenariat opérationnel sur l'axe de soutien à l'innovation sociale, portant sur :

- l'animation et coordination de l'appel à projet FISO
- l'appui au management de l'innovation sociale dans les Projets Structurants
- l'appui à l'accompagnement des entreprises dans leur dimension innovation sociale
- la veille, capitalisation et valorisation de l'innovation sociale

Ce travail collaboratif d'ingénierie a abouti à la livraison d'une proposition opérationnelle formalisée dans le Contrat de Prestations Intégrées Innovation Sociale (CPI IS).

### Le Dispositif Régional d'Accompagnement (DRA)

La CRESS PACA a mis en œuvre un cycle d'approfondissement des pratiques et d'échange d'expériences à destination des membres permanents et associés des Réseaux Locaux d'Accompagnement. 21 accompagnateurs de la région se sont réunis autour des thématiques suivantes :

- Les partenariats associations/entreprises dans le cadre des achats socialement responsables
- Les modèles économiques pour les organisations de l'ESS
- Le développement des mutualisations et coopérations



- La mise en œuvre d'un accompagnement régional des Ateliers Chantiers d'Insertion (ACI) sur la démarche progrès et la stratégie de communication.
- l'anticipation du vieillissement des travailleurs handicapés dans les entreprises adaptées et ESAT
- L'organisation et l'animation de 7 inter-DLA
- L'organisation d'un temps de rencontre et d'échange entre DLA et prestataires sur la thématique de la gestion des conflits
- Le lancement d'un appel à manifestation d'intérêt et le référencement de prestataires DLA

### Le Dispositif Local d'Accompagnement (DLA)

Le DLA R est en charge de la coordination régionale des Dispositifs Locaux d'Accompagnement Départementaux (DLA D) visant à consolider le développement économique et social des structures d'utilité sociale créatrices d'emploi. Son action générale pendant cette année 2015 s'est articulée autour de :



- Elaborer et gérer un programme d'action régional, des contrats ou des procédures
- Connaissance de l'entreprise de l'ESS et de ses activités
- Maîtrise des règles et procédures en matière d'aides européennes
- Elaborer un système de suivi et d'analyse des actions



113

Bénéficiaires  
DLA R  
collectifs et  
individuels

15

journées de  
diagnostics  
(individuels)

250

Prestataires  
référéncés

70

journées de  
consultants

# DEVELOPPER DES COOPERATIONS ET RENFORCEMENT DES OPPORTUNITES D'AFFAIRES



## Le développement des achats responsables

La Chambre Régionale organisera en novembre 2016 la deuxième édition du Salon professionnel des achats socialement responsables en région Provence-Alpes-Côte d'Azur.

Afin de lui donner une autre ampleur, la CRESS PACA et son partenaire principal, la Région Provence-Alpes-Côte d'Azur ont décidé de l'organiser dans un lieu emblématique de la région : le Palais des Congrès au Parc Chanot à Marseille.



Cette deuxième édition ambitionne de réunir toujours plus d'entreprises de l'ESS de l'ensemble des territoires de la région, de valoriser une offre de produits et services toujours plus diversifiée, etc.

Dans la logique de valorisation des services de l'ESS, la CRESS PACA a co-organisé avec la Mutualité Française une matinale sur la généralisation de la complémentaire santé à toutes les entreprises. L'objectif étant de favoriser la mise en relation entre les entreprises de l'ESS.

## Ingénierie et pré-lancement de l'offre de services EKOSENS

Modernisé et enrichi, ce nouvel outil aura pour but de rendre encore plus visible les plus-values des services sur mesure proposés aux entreprises. Ce site sera une nouvelle étape dans le changement de modèle de la Chambre Régionale et dans la création et la consolidation de liens avec ses membres. Le portail proposera de nouvelles rubriques comme les offres d'emploi dans l'ESS ou l'annuaire des fournisseurs socialement responsables.

Le portail sera accessible au premier semestre 2016 et sera enrichi de nouveautés avec notamment des applications en ligne et des solutions numériques. Une partie de l'information sera tout public, une autre réservée aux abonnés et adhérents (payante), avec toujours le souci d'apporter une information pertinente grâce à un réseau qualifié d'experts.



## La coopération internationale

### Le PRESS, projet leader au Maroc

Depuis 2008, la Chambre Régionale est partenaire de la Région Tanger-Tétouan Al Hoceima dans le cadre de la coopération décentralisée avec la Région Provence-Alpes-Côte d'Azur. En 2015, la CRESS a continué ses actions d'appui à l'Observatoire Régional, à la structuration des acteurs de l'ESS locaux (plateforme NORESS, Maison de l'ESS), etc.



L'année aura été marquée par la rencontre des deux Présidents de Région, l'occasion de rappeler l'importance de ce secteur économique incontournable, vecteur de création d'emplois et de cohésion sociale pour ces deux territoires.

### LA TUNISIE : IESS !

Le projet IESS ! est le fruit d'un appel à projet EuropAid remporté par un consortium d'acteurs (CRESS PACA, COPSI, lesMed, TCSEn, AMDT et ODCO). La CRESS PACA a apporté son expertise et expérience à travers une tournée territoriale dans les régions d'actions du projet (Jendouba, Kasserine, Sidi Bouzid et Mahdia). Ainsi 4 ateliers ont été organisés, réunissant près d'une centaine d'acteurs pour échanger et co-construire une dynamique multi-acteur territoriale pour l'émergence de pôles de l'ESS.



- Accompagner à la conception et conduite d'un plan d'animation territoriale
- Organiser le transfert de savoirs et expertises
- Maîtriser les logiques de coopération pluri acteurs internationales



20 Partenaires 2 Coopérations internationales

250 Participant-e-s aux rencontres

# ACCOMPAGNER LE MANAGEMENT

## DES COMPETENCES DES ENTREPRISES DE L'ESS



### Accompagner la professionnalisation des équipes bénévoles et salariées

La Chambre Régionale contribue à outiller les entreprises de l'ESS dans la professionnalisation de leur fonction d'employeur.



### L'ADEC IAE

Afin de faciliter l'appropriation par les structures des modalités d'accompagnement dans le cadre de l'IAE, la DIRECCTE s'est appuyée sur la Chambre Régionale pour la réalisation du suivi et de l'ingénierie du dispositif (instruction, communication, animation, etc.) et la réalisation d'un Panorama de l'offre régionale pour la formation des personnes en parcours d'insertion (issu d'un travail de recensement et de compilation des dispositifs existants).

### Les Emplois d'Avenir

La CRESS PACA a poursuivi ses actions en faveur du dispositif Emplois d'avenir, sur l'accompagnement à la fonction d'employeur à travers la participation aux travaux de l'ARHIm, LOSFOR, la Direccte et Uniformation sur les emplois d'avenir dans le logement social et les opportunités de passerelles métiers. Enfin, la Chambre Régionale a participé à l'étude de AFPA Transition sur les passerelles métiers potentielles du médico-social vers d'autres branches de l'ESS, au suivi du dispositif (dans le cadre du CREFOP), etc.

### Le renouvellement générationnel

La Chambre Régionale grâce à la démarche de diagnostic RH auprès d'un panel représentatif d'entreprises de l'ESS (avec le soutien de la Région PACA et d'Uniformation) a investi les enseignements de cette enquête pour préfigurer les fonctions d'appui du volet RH de son offre EKOSENS.

La CRESS PACA a également participé à l'action de GPECT dans l'insertion par l'activité économique conduite par Act'Méditerranée en partenariat avec la Région PACA et Uniformation (Guide Emplois, qualifications & compétences).



### Chaire Euro-méditerranéenne de l'ESS

L'inauguration de la Chaire Euro-méditerranéenne de l'ESS a eu lieu à l'occasion du premier colloque organisé en France sur la fiscalité de l'ESS.



La Chambre Régionale, le Crédit Coopératif et la Mutuelle de France Plus se sont associés à la démarche des acteurs de la Fondation Aix-Marseille Université pour lancer la première Chaire Euro-méditerranéenne de l'ESS en France.

Elle a pour objectif d'appuyer la reconnaissance et le renforcement des compétences professionnelles des organisations qui choisissent de combiner efficacité économique, projet social et gouvernance démocratique, à l'échelle régionale, nationale et euro-méditerranéenne en caractérisant ses modèles, en formalisant des outils opérationnels, en renforçant la formation et en favorisant le dialogue acteurs-chercheurs.



### Intervention auprès des publics en recherche d'emplois ou reconversion professionnelle

La Chambre Régionale a co-organisé avec l'APEC plusieurs matinées sur Nice et Marseille portant sur les opportunités de l'ESS, de l'idée au projet ESS, et la mobilisation d'entreprises pour l'APEC Connect. Tout au long de l'année, la CRESS PACA a valorisé et fait le relais des dispositifs facilitateurs (APEC, Offre conseil RH des OPCA, Pôle Emploi) à travers le site Internet de la CRESS PACA et de sa newsletter.

Enfin, la CRESS PACA a participé au Salon des cadres de l'APEC (Aix-en-Provence).



### Sensibilisation auprès des publics étudiants et jeunes

La Chambre Régionale réalise des interventions auprès des étudiants des différents Master (« Activités Physiques et Santé » (AP&S) - Faculté des Sciences du Sport, AMU), « RH EESS » - Faculté de gestion et sciences économiques, AMU), auprès du DESU « Aide à l'Insertion Professionnelle des Étudiants », etc.

## Favoriser l'emploi des cadres dans l'ESS

En 2015, les différentes actions conduites par la Chambre Régionale durant l'année ont permis un rapprochement opérationnel des principaux prescripteurs en emploi. Ainsi, en septembre 2015 la CRESS PACA signait une convention de partenariat avec l'APEC, portant sur le développement d'une connaissance mutuelle des services, la promotion de l'emploi des cadres dans l'ESS, l'engagement d'actions partenariales en faveur de l'emploi des cadres et le déploiement d'étude et d'observation du secteur de l'ESS.

Une perspective similaire est en cours d'élaboration avec les services de Pôle Emploi.



## Une nouvelle solution en matière de mécénat et de bénévolat de compétences : Le Marathon Pro Bono

La Chambre Régionale et Pro Bono Lab se sont associés pour lancer une méthode d'accompagnement inédite en région : le « Marathon Probono ».

Cette action met des volontaires experts au service d'associations en développement : les Têtes de l'Art, Emmaüs et les Compagnons Bâisseurs. Les partenaires ont financé chacun une mission : AG2R la Mondiale, PWC et Pro Bono Lab.

D'autres partenaires complètent le dispositif comme l'école de management de Marseille, le master ESS (AMU) et l'APEC.

- Elaboration, proposition et présentation des supports d'informations
- Connaissance des branches professionnelles et des métiers des entreprises de l'ESS
- Relation avec les partenaires sociaux et les OPCA
- Management des équipes



300

heures de mécénat de compétences

230

dossiers de demandes de formation

4000

Emplois d'avenir ESS en PACA

# PROMOUVOIR ET INFORMER SUR L'ESS

## Faire connaître et promouvoir l'ESS

### La 13<sup>ème</sup> édition du Mois de l'ESS pour une économie qui a du sens

Une centaine de manifestations a rythmé le mois de novembre avec des moments forts comme la rencontre culture et ESS (Aix-en-Provence), le lancement de la chaire Euro-Méditerranée d'ESS (Aix-en-Provence), des conférences par de grands noms de l'ESS comme Jean-François Draperi (Gap), Michel Abhervé (Digne-les-Bains), Philippe Frémeaux (Toulon), la table ronde « ESS, économie traditionnelle : quand la co-construction génère l'innovation » dans le cadre des Entrepreneariales (Nice), le Marathon Pro Bono (Marseille), etc.

Le mois de l'ESS a permis de valoriser l'entrepreneuriat social et solidaire, l'innovation sociale, la compétitivité de ce secteur économique qui représente un emploi sur dix en région.



### Communiquer sur les actions de la Chambre Régionale

L'année 2015 est marquée par le renforcement de la diffusion des supports d'informations provenant des missions menées par la CRESS PACA et des acteurs de l'ESS régionaux et nationaux. Ainsi, la Chambre Régionale s'est entourée des compétences d'un service de presse pour améliorer la diffusion de l'information auprès des décideurs, des partenaires et du grand public, favoriser la visibilité des actions et initiatives des acteurs de l'ESS et développer les relations de la Chambre Régionale avec la presse du territoire.



Le portail Internet de l'ESS de la Chambre Régionale reste le site de référence pour les entreprises de l'ESS, les partenaires (publics et privés), les étudiants, les réseaux... et enregistre une moyenne de plus de 5 500 visiteurs uniques par mois.

La CRESS PACA a également consolidé sa stratégie de diffusion sur les réseaux sociaux (Twitter, Facebook) par l'abonnement à des fils partenaires, la rediffusion d'actualités des partenaires et

d'entreprises de l'ESS, la réponse aux questions des internautes, etc. auprès de plus de 2 500 abonnés.

La newsletter l'Etoile est suivie chaque mois par plus de 13 000 abonnés.



### La Chambre régionale fait parler d'elle

Faire connaître ses actions et ses missions passe par une communication régulière, interne et externe. Depuis le 1er juillet 2015, la Chambre travaille avec un cabinet extérieur pour valoriser ses actions auprès des médias et des partenaires.

#### Quelques actions valorisées :

Le changement de modèle économique et les titres associatifs

La signature de la convention d'agrément

Le Mois de l'ESS et le marathon Probono

Le renouvellement générationnel

Par :

- 25 communiqués de presse
- 2 dossiers de presse
- 2 conférences de presse



Pour une contre valeur publicitaire de 140 000 € HT grâce à :

- 85 articles de presse
- 15 sujets en radios
- 3 communications ciblées auprès des administrateurs



### Les titres touchés en Provence-Alpes-Côte d'Azur

La Marseillaise

Var Matin

Nice Matin

Le Dauphiné Libéré et Vaucluse Matin

TPBM (Paca)

Les Nouvelles Publications (13)

Les Petites affiches des Alpes Maritimes (06)

Le Var Information (83), l'Avenir Côte d'Azur (06),

Objectif Méditerranée (Paca),

Businews (13)

Presse Agence (Paca)

Destimed (13)

Econostrum (Paca)

- Réalisation et diffusion de supports d'informations
- Animation de réseaux d'informations (Sites web, réseaux sociaux...)
- Organisation de relations presses
- Animation de salons ou de manifestations de promotion



173 000 pages vues

90 000 visiteurs uniques 85 Articles presses

6 700 téléchargements

# PARTENAIRES DE L'ANNEE 2015

## **PARTENAIRES PUBLICS**

### **FINANCIERS**

- Europe (FSE)
- Préfecture de Région PACA
- Direction Régionale des Entreprises, de la Concurrence, de la Consommation, du Travail et de l'Emploi (DIRECCTE)
- Secrétariat général pour les affaires régionales (SGAR)
- Conseil Régional Provence-Alpes-Côte d'Azur
- Caisse des Dépôts et Consignations
- Conseil Départemental des Bouches du Rhône
- Conseil Départemental de Vaucluse

### **PARTENAIRES PRIVÉS FINANCIERS**

- Caisse d'Epargne Provence-Alpes-Corse
- Crédit Agricole Alpes Provence
- Mutualité Française PACA
- Mutuelles de France Plus
- EOVI-MCD Mutuelle
- ADREA Mutuelle
- MACIF
- URSCOP PACA

### **PARTENAIRES DES PÔLES**

#### **OPERATIONNELS**

#### **L'Observatoire et son Conseil Scientifique**

- Insee PACA
- Pôle Emploi PACA
- DIRECCTE
- Observatoire Régional des Métiers
- Faculté des Sciences Economiques et de Gestion - Master RH-ESS
- Groupement de Recherche en Economie Quantitative d'Aix-Marseille
- Laboratoire d'Economie et de Sociologie du Travail (LEST)
- Centre des jeunes dirigeants et acteurs de l'économie sociale
- Centre d'Etudes en Sciences Sociales Appliquées
- Association d'Information et de Recherche sur l'Economie Sociale
- Conseil Régional PACA

- Préfecture de Région PACA
- Service Etudes et Observations Prospectives (Région PACA)
- ANACT
- Méditerranée Technologies
- CNAR Financement

#### **Les partenaires à l'international**

##### *Avec le Maroc...*

- Région Tanger-Tétouan
- Wilaya de Tanger
- CCIST de Tanger
- France Volontaire
- RADEV
- Alternatives Sans Frontières

##### *Avec la Tunisie...*

- COSPE
- lesMed
- TCSE, ABCDE, ODCO, ODNO, CGDR, ANETI, REMESS, ICOSI, Coeptis, CoopMed, Micro Finanza

#### **Les structures d'animation du**

##### **Dispositif Régional d'Accompagnement**

- RAMSESS, PROMESS 84, Ligue de l'Enseignement 83, Sport Objectif Plus, Ligue de l'Enseignement 04, la CLAIE, Comité d'expansion Drach-Buëch Durance, ADELHA

#### **Les Dispositifs Locaux d'Accompagnement (DLA R)**

- Sport Objectif Plus, ADELHA, CLAIE, ESIA 13, IFAPE, ESIA 84

#### **Le Comité Technique « ADEC IAE »**

- DIRECCTE PACA, Conseil Régional PACA
- UNIFORMATION, Agefos PME, Faftt, Fafsea
- Chantier Ecole PACA, COORACE, Fédération des Entreprises d'Insertion PACA, Régie de Quartier, FNARS PACA

#### **Pour les Unités Territoriales de l'ESS (UTESS/UESS)**

- UESS 04, UESS 05, UTESS 06, UDESS 13, UTESS Pays d'Arles, UDESS 83, UTESS 84

#### **Les prescripteurs en emplois**

Pôle Emploi, APEC, ARDML, AFPA Transition

#### **SO EKO**

Région PACA, Caisse des Dépôts et Consignation

#### **Médias / presse**

La Marseillaise, FRASE, Provence Durable

#### **ADHESION ET PARTICIPATION ACTIVE DE LA CHAMBRE REGIONALE A DES RESEAUX**

PRIDES Pôle Services à la Personne  
PLIE de MPM Centre  
SCIC IRFMEDD  
CNCRES  
CRESS Languedoc-Roussillon, Bourgogne et Rhône Alpes  
IRFEDD  
UDES  
ARCADE  
Réseau Rural régional

#### **AUTRES PARTENAIRES**

Royaume du Maroc – Ministère Délégué auprès du Premier Ministre Chargé des Affaires Economiques et Générales  
URSSAF PACA  
Amallia  
ARDL  
Les 4 Contrats Locaux de Développement de l'ESS (CLDESS) :  
Communauté d'Agglomération Arles Crau Camargue Montagnette,  
Communauté d'Agglomération Pays de Grasse, ville de Valbonne et de Saint-Rémy de Provence  
DROS  
E.P.I.C.E

# L'ÉQUIPE SALARIEE DE LA CRESS PACA

Directeur, David HECKEL

Chef de Projets– Responsable Administrative, Manon LAMBERT

## PÔLE OBSERVATOIRE

Chargé de missions Observatoire et Innovation Sociale

Thomas GUERIN

## PÔLE DEVELOPPEMENT ET TERRITOIRES

Chargé de missions DLA R, Laurent FIALON

Chargée de missions développement et territoires, Hayet RAHBI

Chargé de missions Microprojets, Thibault POURBAIX

## APPUI ADMINISTRATIF

Secrétaire comptable, Nadira SLOUGUI



## LE CONSEIL D'ADMINISTRATION 2015

65 membres répartis en 7 collèges :

Coopératives, Mutuelles, Associations, Entreprises sociales, Syndicats employeurs, Fondations et Regroupements territoriaux

### LE BUREAU

Président, Denis PHILIPPE

Vice-Présidente Déléguée Martine BETHENCOURT-SCHERER

Vice-Président, Jean TICORY

Vice-Président, Alain MAISSA

Vice-Président, Yannick GALLIEN

Secrétaire Général, Madyne PORZIO

Secrétaire Général Adjoint, Hugues GUILLORY

Trésorier, Bruno HUSS

Trésorier Adjoint, Bernard ROUXEL

Invité permanent Emmanuel BOUTTERIN

### LES ADMINISTRATEURS

#### COOPERATIVES

J-F. ALEXANIAN, **CEPAC** – J. TICORY, **CEPAC** – S. SALORD,

**Crédit Coopératif** - B. ROUXEL, **Crédit Agricole** - J-P.

PANZANI, **Crédit Mutuel** – D. MARIE, **Coopératives de**

**France** – J. REYNAUD, **Coopératives de France** – M.

BARROIS, **URSCOP** - M. FAURE, **URSCOP** – A. MAÏSSA,

**URSCOP** – C. RODRIGUEZ, **URSCOP**

#### MUTUELLES et ASSURANCES MUTUELLES

P. ORSATELLI, **MAIF** – B. HUSS, **MATMUT** – M.

BERNARDON, **MATMUT** – L. LIPPI, **MACIF** – P. LORELLO,

**MACIF** – S. JACQUET, **MF PACA** – D. PHILIPPE, **MF PACA** –

D. TRIGON, **MF PACA** – P. VION, **MF PACA** – C. DURAND,

**MF PACA** – M. KLONIECKI, **MF PACA**

#### ASSOCIATIONS

R. BATHREZ, **FSPVA-CEMEA** – J. MARCOTTE, **FSPVA-**

**UFCV** – P. BENHALLA, **FSPVA-FRANCAS** – M. PORZIO,

**FSPVA-Leo Lagrange** – A. ANTOLINI, **FSPVA-URCS** – S.

KHEBIZI, **FSPVA-Têtes de l'Art** – T. DALLIERE, **FSPVA-**

**FRMJC** – H. GUILLORY, **CPCA-Ligue de l'enseignement** -

J. PERRUCHOT TRIBOULET, **CPCA-URIOPS** – L. COSTE,

**CPCA-CROS** – Y. GALLIEN, **CPCA-UNAT** – F. OLIVE, **CPCA-**

**URAF**

#### ENTREPRISES SOCIALES

M. VACCARO, **Chantier Ecole** – A. CASTAGNEDE,

**Chantier Ecole** – A. HAEFFLINGER, **Chantier Ecole** - N. EL

MIRI, **FEI** – E. HERAIL, **FEI** – C. DUBOIS, **COORACE** – C.

SENEMEAUD, **COORACE**

#### SYNDICATS D'EMPLOYEURS

C. CAUSSE, **UDES** – G. SANVICENS, **UDES** – E.

BOUTTERIN, **UDES** – C. BELLET, **UDES** – J. DERRIVES,

**UDES** – S. LAYMARD, **UDES** – M. VIGOUROUX, **UNIFED** –

P. MIGUET, **UDES** – N. RANCHIN, **UDES/MGEN** – J.

ORSINI, **UDES/ADMR** – J. TOURNAYRE, **UNIFED** – H.

NARDIAS, **UNIFED**

#### REGROUPEMENTS TERRITORIAUX

H. TISSEYRE, **RESSPA** – A. GEYER, **RESSPA** – P. CHEMLA,

**APEAS** – F. BEN NACEUR, **Promess 84** – M.

BETHENCOURT-SCHERER, **Promess 84** – P. PASTOR, **UR**

**Couveuses** – H. ETCHEVERRY, **UDESS 04** –

C. BERTHONNECHE, **UDESS 04** – J. MARIACCI, **UTES 06** -

J-C. EYRAUD, **UDESS 05** – Y. GIMBERT, **UDESS 05** – J.

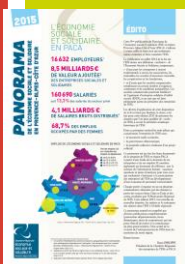
RIBEYRE, **UDESS 83**

**FONDATIONS** – Non ouvert





## LES PUBLICATIONS DE LA CRESS



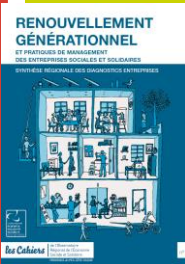
### Panorama Régional

Publication de référence  
juillet 2015



### Panoramas Départementaux

Au plus près des territoires  
octobre 2015



Cahier de l'Observatoire  
Renouvellement générationnel et pratiques de management  
n°3 Sept. 2015



### Baromètre de conjoncture

Evolution de l'emploi et des établissements



### Focus

Action sociale, médico-sociale, santé et ESS, n°5



Les relations aux financements des entreprises de l'ESS, n°6



Renouvellement générationnel et pratiques de management dans les services à la personne, n°7 HS  
thématique



Panorama de l'offre régionale pour la formation des personnes en parcours d'insertion

## LES EVENEMENTS DE LA CRESS



Carrefour Européen des bonnes pratiques de l'entrepreneuriat social

24 et 25 avril 2015  
Marseille



### Culture et ESS

Mobilisez-vous, ça bouge !

5 novembre 2015  
Aix-en-Provence



### Logement et Habitat

25 novembre 2015  
Nîmes

La fiscalité de l'économie sociale et solidaire, 6 novembre 2015, Aix-en-Provence



### Le Mois de l'ESS

13<sup>ème</sup> édition –  
Novembre 2015

Médiation dans les organisations de l'ESS, 10 juillet 2015, Aix-en-Provence

## LE RAPPORT D'ACTIVITES DE LA CRESS 2016

### REDACTION, PUBLICITE ET DIFFUSION

CRESS PACA Technopôle  
Château Gombert  
Espace Nobel  
11 rue Frédéric Joliot Curie - 13013 Marseille

### DIRECTION GENERALE

David Heckel, Directeur

### REDACTION EN CHEF

Manon Lambert,  
Responsable  
Administrative

### DIRECTION ARTISTIQUE

Manon Lambert, Chef de  
Projets

### PHOTO ET PRODUCTION

Crédit photo CRESS PACA

### ONT COLLABORE A CE RAPPORT

L'ensemble de l'équipe salariée et bénévole de la CRESS PACA



[WWW.CRESSPACA.ORG](http://WWW.CRESSPACA.ORG)  
[WWW.ESSNPACA.COM](http://WWW.ESSNPACA.COM)  
@ESSenPACA



**Chambre Régionale  
de l'Économie Sociale et Solidaire  
Provence-Alpes-Côte-D'azur**  
Technopôle Château Gombert  
Espace Nobel  
11 rue Frédéric Joliot Curie  
13013 Marseille  
Tél +33 (0)4 91 54 96 75  
Fax +33(0)4 91 04 08 29  
[www.cresspaca.org](http://www.cresspaca.org)